

**กระบวนการรับรองฮะลาของ  
สำนักงานคณะกรรมการอิสลามประจำจังหวัดนราธิวาส**  
**ส**  
**HALAL CERTIFICATION PROCESS OF THE ISLAMIC  
COMMITTEE OF NARATHIWAT PROVINCE OFFICE**

**Fateehah Maming; Ku Abdul Muhaimin Yusof**  
Academy of Islamic and Arabic Studies PNU  
Mamingfatihah@gmail.com; Muhaimin.y@pnu.ac.th

**Abstract:** *This is a qualitative research of which objectives are 1) To study the Islamic provisions on halal food and halal food production process in accordance with Islamic principles 2) To study the implementation of the Halal certification process of the Islamic Committee of Narathiwat Province is a qualitative research (Qualitative Research) by collecting documented information from the text of the Quran al-Al-Hadith, an academic textbook related to the Islamic provisions on halal food. And from interviews with directly involved persons (Purposive Sampling), 2 staff members of the Islamic Committee of Narathiwat Province, the researchers analyzed descriptive data. The results of the research found that 1) Islam has clearly established provisions in the Qur'an and al-Hadith on Halal food and drink. and has given importance to the consumption process and the Halal food production process in accordance with religion and hygiene principles 2) The Halal certification process of the Islamic Committee of Narathiwat Province has been carried out in accordance with the process of the Islamic Organization Service Act B.E. 2540 (1997). Which the office has supervised and promoted entrepreneurs or establishments that request Halal certification in strict and detailed way ready to give advice and control every production process according to the Halal standard of Thailand to produce doctrinal food Without any forbidden or haram and received approval of the Halal brand from the Islamic Committee of Narathiwat Province*

**Keywords :** Halal Process, Halal, Islamic Committee of Narathiwat Province Office

## บทคัดย่อ

การศึกษาวิจัยนี้เป็นการวิจัยเชิงคุณภาพมีวัตถุประสงค์ 1) เพื่อศึกษาบทบัญญัติอิสลามว่าด้วยอาหารฮะลาและกระบวนการผลิตอาหารฮะลาตามหลักการศาสนาอิสลาม 2) เพื่อศึกษาการดำเนินงานกระบวนการรับรองฮะลาของสำนักงานคณะกรรมการอิสลามประจำจังหวัดนราธิวาสเป็นการวิจัยเชิงคุณภาพ (Qualitative Research) โดยรวบรวมข้อมูลเชิงเอกสารจากตัวบทอัลกุรอาน อัลฮัลลอะดีษ

ตำราวิชาการที่เกี่ยวข้องกับบทบัญญัติอิสลามว่าด้วยอาหารฮะลาล และจากการสัมภาษณ์ผู้ที่เกี่ยวข้องโดยตรง (Purposive Sampling) เจ้าหน้าที่สำนักงานคณะกรรมการอิสลามประจำจังหวัดนราธิวาส จำนวน 2 คน ผู้วิจัยได้วิเคราะห์ข้อมูลเชิงพรรณนา

ผล การ วิ จั ย พบ ว่า 1) อิสลามได้กำหนดบทบัญญัติในอัลกุรอานและอัลฮะดีษว่าด้วยอาหาร และ เครื่องดื่ม ที่ ฮะ ล า ล อ ย ่ า ง ชั ด เจ น และได้ให้ความสำคัญต่อกระบวนการในการบริโภคและกระบวนการผลิตอาหารฮะลาลให้ถูกหลักศาสนาและหลักอนามัย ซึ่งให้ เป็น ประ โย ช น์ ต่ อ ร ำ ง ก า ย แล ะ จิตใจ 2) การ ดำ เนิน งาน กระบวนการรับรองฮะลาลของสำนักงานคณะกรรมการอิสลามประจำจังหวัดนราธิวาสได้ดำเนินการตามกระบวนการที่พระราชบัญญัติการบริหารองค์กรศาสนาอิสลาม พ.ศ. 2540 กำหนดไว้ทุกประการ ซึ่งสำนักงานได้ดูแลและส่งเสริมผู้ประกอบการหรือสถานประกอบการที่จะขอรับรองฮะลาลอย่างเข้มงวดและละเอียด พร้อมให้คำปรึกษาและควบคุมทุกขั้นตอนการผลิตตามมาตรฐานฮะลาลแห่งประเทศไทย เพื่อ ได้ ผลิตอาหารที่ถูกหลักศาสนาบัญญัติปราศจากสิ่งต้องห้ามหรือฮะรอม ตลอดจนได้รับการอนุมัติตราฮะลาลจากสำนักงานคณะกรรมการอิสลามประจำจังหวัดนราธิวาสต่อไป

**คำสำคัญ :** กระบวนการรับรองฮะลาล, ฮะลาล, คณะกรรมการอิสลามประจำจังหวัดนราธิวาส

## บทนำ

อาหารฮะลาล (Halal Food) เริ่มเข้ามามีบทบาทและเป็นที่นิยมอย่างแพร่หลายในสังคมไทย เนื่องจากจำนวนประชากรที่นับถือศาสนาอิสลามในประเทศไทยที่มีจำนวนนับล้านคน โดยระยะแรกอาหารฮะลาลผลิตโดยผู้ประกอบการมุสลิมเพื่อจัดจำหน่ายแก่ผู้บริโภคที่นับถือศาสนาเดียวกัน เนื่องจากฮะลาลเป็นอาหารมีกระบวนการผลิตที่ไม่ปนเปื้อน

ถูกต้องตามหลักสุขภาพอาหาร และตรงกับข้อกำหนดของชาวมุสลิมที่ไม่อนุญาตให้ใช้วัตถุดิบที่ผิดหลักศาสนาประกอบอาหาร (ฮะรอม) เช่น เนื้อสุกร สุนัข สัตว์มีเขี้ยวเล็บ สุนัข และสิ่งมีนมเป็นต้น โดยสัตว์ที่อนุญาตให้บริโภคต้องผ่านการเชือดที่ถูกต้องตามหลักศาสนาอิสลาม (สถิตพงษ์ มั่นหล้า และวัชรกร มยุรี, 2561) ดังนั้นความน่าเชื่อถือเป็นสิ่งสำคัญ อย่างที่ทราบว่าการบวนการทำอาหารอิสลามจะมีข้อบัญญัติทางศาสนาเกี่ยวข้องอยู่ด้วย ดังนั้นการเคร่งครัดตามหลักศาสนาเป็นเรื่องสำคัญในกลุ่มผู้นับถือศาสนาอิสลามจะเลือกร้านที่มีเครื่องหมายฮาลาลเพราะหมายถึงความน่าเชื่อถือ ซึ่งการจะได้เครื่องหมายฮาลาลมาก็ไม่่ง่าย มีกฎระเบียบบังคับบ่อยมาก ต้องผ่านตามกฎเกณฑ์ทุกข้อถึงจะได้มาและได้มาแล้วก็ไม่ใช่ว่าจะอยู่ตลอดไป มีเจ้าหน้าที่มาคอยตรวจอยู่บ่อยๆ ถ้าพบว่าร้านละเลยไม่ทำตามกฎเกณฑ์ก็ถูกยกเลิกเครื่องหมายฮาลาลได้ ความน่าเชื่อถือของร้านก็จะหายไป ดังนั้นถ้าจะทำร้านอาหารอิสลามนอกจากரசชาติดี บริการดีแล้ว ความน่าเชื่อถือตามหลักศาสนามีความสำคัญมากเช่นกัน<sup>1</sup>

อาหารฮาลาลจึงมีความสำคัญอย่างมากเพราะเป็นสิ่งจำเป็นสำหรับมุสลิมในการบริโภค อาหารฮาลาลจะต้องมีกระบวนการผลิตที่ถูกต้องตามข้อบัญญัติแห่งศาสนาอิสลามปราศจากสิ่งต้องห้าม (ฮะรอม) และมีคุณค่าทางอาหาร (ตอยยิบ) ซึ่งอัลลอฮ์ (ช.บ) ได้ตรัสไว้ในโองการหนึ่งว่า “และจงบริโภคจากสิ่งที่อัลลอฮ์ (ช.บ) ได้ทรงให้เครื่องยังชีพแก่ผู้เจ้าซึ่งสิ่งที่อนันต์และที่ดีมีประโยชน์และจงยำเกรงต่ออัลลอฮ์ (ช.บ) ผู้ซึ่งพวกเจ้าศรัทธาในพระองค์” (ซูเราะฮ์ อัลมาอิดะฮ์ : 88) จากโองการดังกล่าวแสดงให้เห็นว่าอิสลามต้องบริโภคอาหารที่ศาสนาอนุมัติเท่านั้น และต้องมีประโยชน์ด้วย ซึ่งหมายถึงอาหารนั้นต้องมีประโยชน์เชิงโภชนาการมีคุณค่าทางสารอาหารและไม่เป็นพิษภัยต่อร่างกาย

<sup>1</sup> “เปิดสูตรความสำเร็จและโอกาสธุรกิจร้านอาหารอิสลาม”, สืบค้น 12 มกราคม 2021, [https://www.siammakro.co.th/horeca\\_article\\_detail](https://www.siammakro.co.th/horeca_article_detail).

อาหารฮะลาลเป็นอาหารทั่วไปที่สามารถบริโภคได้ทั้งมุสลิมและผู้ไม่มุสลิม ซึ่งอาหารฮะลาลไม่ได้มีประโยชน์สำหรับคนอิสลามเท่านั้น ดังที่มักเข้าใจผิดกันว่าอาหารฮะลาลสำหรับชาวมุสลิมเท่านั้น แต่จริงๆ แล้วก็เป็นอาหารที่ปรุงโดยเน้นความสะอาดและรักษาคุณค่าทางอาหาร นอกจากนี้ อาหารฮะลาลยังให้ประโยชน์ และสามารถปกป้องชีวิตของมนุษยชาติทั้งปวงอีกด้วย อัลลอฮ (ช.บ) ได้ตรัสไว้ในโองการหนึ่งว่า “มนุษย์เอ๋ย! จงบริโภคสิ่งอนุมัติที่ดีๆ จากสิ่งที่อยู่ในแผ่นดิน และจงอย่าตามบรรดาก้าวเดินของชัยฏอน แท้จริงมันคือศัตรูที่ซัดแฉังของพวกเจ้า” (ซูเราะฮ์ อัลบาเกาะเราะฮ : 168) จากโองการดังกล่าวแสดงให้เห็นว่า อัลลอฮ (ช.บ) สั่งใช้ให้มนุษย์ทุกคนบนโลกบริโภคอาหารที่ดีที่พระองค์ได้จัดทรงจัดหาไว้ให้ในโลกใบนี้ และห้ามไม่ให้ตามรอยตามแนวทางของมารชัยฏอนที่ล่อลวงชักนำมนุษย์ไปสู่กับดักของมัน แท้จริงชัยฏอนคือศัตรูของพวกเรา

และอัลลอฮ (ช.บ) ได้ตรัสอีกว่า “โอ้บรรดาผู้ศรัทธา จงบริโภคสิ่งที่เราได้ให้เป็นปัจจัยยังชีพของพวกเจ้าจากสิ่งที่ดีทั้งหลาย และจงขอบคุณอัลลอฮ (ช.บ) เฉพาะพระองค์เท่านั้นที่พวกเจ้าจักเป็นผู้เคารพสักการะ” (ซูเราะฮ์ อัลบาเกาะเราะฮ : 172) จากโองการดังกล่าวแสดงให้เห็นว่า อัลลอฮ (ช.บ) ได้สั่งใช้ผู้ศรัทธาให้บริโภคสิ่งที่ดี ที่อัลลอฮ (ช.บ) ประทานลงมาให้ ไม่ว่าจะเป็นสารอาหารจากสัตว์ พืช ผลไม้ และอื่นๆ พร้อมทั้งทำการขอบคุณต่อพระองค์ต่อสิ่งที่พระองค์ทรงประทานลงมา โดยอาหารที่อยู่บนโลกใบนี้ส่วนมากมีประโยชน์มากมายต่อมนุษย์ มีคุณค่าจากสารอาหารต่างๆ

สิ่งที่ฮะลาลนั้นเพียงพอแล้วสำหรับความจำเป็นอิสลามได้จัดเตรียมทางที่ดีและความสะดวกง่ายดายให้แก่มนุษย์ เพราะแท้จริง อัลลอฮ (ช.บ) ไม่ทรงสร้างความลำบากในการดำรงชีวิตแก่บ่าวของพระองค์ แต่อัลลอฮ (ช.บ) ทรงให้ความง่ายดายแก่มนุษย์ สิ่งใดที่ฮะรอมมันฮะรอมด้วยตัวของมันอยู่แล้ว และสิ่งใดที่ฮะลาลมันย่อม ฮะลาลในตัวของมันอยู่แล้ว

ตราบใดที่เราเรียกสิ่งชะรอมว่าเป็นสิ่งชะลาล โดยการเปลี่ยนรูปแบบในขณะที่เนื้อแท้ยังคงเดิมอยู่นั้น เป็นวิธีการหลอกลวงที่สกปรก ทั้งนี้เพราะการเปลี่ยนแปลงนั้นไม่มีผลประการใดตราบที่เนื้อแท้ของมันยังไม่เปลี่ยนแปลง

อิสลามถือว่าอาหารและเครื่องดื่มที่มุสลิมจะเลือกบริโภคนั้นจะต้องเป็นอาหารและเครื่องดื่มที่ อัลลอฮ์ (ช.บ) ทรงอนุมัติเท่านั้น ผู้บริโภคที่เป็นชาวมุสลิมจึงควรให้ความสำคัญกับผลิตภัณฑ์ชะลาลมากยิ่งขึ้น ดังนั้นผู้ผลิตหรือผู้ประกอบการอาหารชะลาลจึงต้องมีความรู้ความเข้าใจในการประกอบธุรกิจอาหารชะลาลไม่ว่าจะเป็นสถานที่ประกอบการ กระบวนการผลิต ต้องเป็นอาหารที่ผ่านกรรมวิธีในการทำ ผสมปรุง ประกอบ หรือแปรรูป ต้องสะอาดและมีประโยชน์ต่อร่างกาย ต้องไม่ปนเปื้อนสิ่งที่เป็นนะอูฮิส หรือสิ่งสกปรกใดๆ ทั้งสิ้น รวมไปถึงการจัดจำหน่าย ให้เป็นไปตามบทบัญญัติอิสลามทุกประการ และต้องได้รับการรับรองจากเจ้าหน้าที่ที่ได้รับการแต่งตั้งให้เป็นผู้ออกเครื่องหมายรับรอง หรือออกหนังสือรับรองตามกฎหมาย เพื่อเป็นการรับประกันว่า ชาวมุสลิมสามารถบริโภคอาหารต่างๆ ได้ อย่างมั่นใจ รวมทั้งการขอรับรองให้ใช้เครื่องหมายชะลาลแก่ผลิตภัณฑ์ หน่วยงานคณะกรรมการกลางอิสลามแห่งประเทศไทย หรือสำนักงานคณะกรรมการอิสลามประจำจังหวัดต่างๆ

จังหวัดนราธิวาสเป็นจังหวัดชายแดน ตั้งอยู่ฝั่งทะเลด้านตะวันออกของแหลมมลายูสุดชายแดน ซึ่งประชากรส่วนใหญ่นับถือศาสนาอิสลาม คิดเป็นร้อยละ 83.01 รองลงมาคือศาสนาพุทธ คิดเป็นร้อยละ 16.43 และศาสนาคริสต์และอื่นๆ คิดเป็นร้อยละ 0.56<sup>2</sup> จึงทำให้จังหวัดนราธิวาสมีร้านอาหารอิสลามอยู่มากในพื้นที่แต่มีน้อยร้านที่ผ่านการรับรองรับชะลาล และทำการขอรับรองตราชะลาลจากทางสำนักงานคณะกรรมการอิสล

---

<sup>2</sup> "กิตติศักดิ์ พรหมเดช. 2555. จำนวนพื้นที่ ประชากร ศาสนา และภาษา. แหล่งที่มา <https://sites.google.com>.", ม.ป.ป.

ทั้งทีในพื้นที่อยู่ในการดูแลของทางสำนักงานคณะกรรมการอิสลาม  
ควรมีการสำรวจ จัดโครงสร้าง และข้อกำหนดของร้านที่เป็นระบบ  
ก า ร จั ด ห า วั ต ถุ ตึ บ ฮะ ล า ล ที่ มี คุ ณ ภา พ  
พ ัน ก ง า น มี ทั ก ษะ กั บ ห นั า ที่ ใ้ รั บ ผิ ด ช อ บ  
ควรมีการสร้างแรงจูงใจให้แก่คนในจังหวัด และพัฒนาศักยภาพ  
เพราะสิ่งนี้ไม่ใช่เพียงเป็นเรื่องความสำคัญทางศาสนาเท่านั้น  
แต่ยังหมายถึงความเชื่อถือที่มีต่อร้านอาหารอิสลามด้วย

สำนักงานคณะกรรมการอิสลามประจำจังหวัดนราธิวาส  
ถือว่าเป็นสำนักงานคณะกรรมการอิสลามประจำจังหวัดที่มีขนาดใหญ่  
อยู่ ตามพระราชบัญญัติการบริหารองค์การศาสนาอิสลาม  
มีหลักการปฏิบัติงานเพื่อให้การปฏิบัติงานภายในสำนักงานและภาย  
น อ ก ส ำ นั ก ง า น ฯ เ ป็ น ไป ตั ว ย ดี  
และหนึ่งในการทำงานภายใต้สำนักงานคณะกรรมการประจำจังหวัด  
นราธิวาสคือ ดำเนินเรื่องการขอใช้ตรารับรองชะลาล  
ต ร ว จ ส ถ า น ป ร ะ ก อ บ ก า ร  
การให้บริการด้านชะลาลเป็นพันธกิจของฝ่ายกิจการชะลาลซึ่งมีหลาย  
ชั้ น ต อ น  
กิจกรรมดังกล่าวประกอบด้วยกระบวนการที่ต้องใช้ความรู้ความเชี่ยวชาญ  
จากบุคลากรที่มีทักษะหลายด้าน ทั้งในด้านของผู้ขอรับรอง  
เริ่มตั้งแต่ผู้บริหาร ฝ่ายจัดซื้อ ฝ่ายบุคคล ฝ่ายการตลาด ฝ่ายผลิต ฯลฯ  
แ ล ะ ใน ต ำ น ข อ ง ผู้ ใ ห้ ก า ร รั บ ร อ ง  
ไม่ว่าจะเป็นผู้ตรวจสอบรับรองชะลาล ผู้เชี่ยวชาญด้านศาสนา  
เจ้าหน้าที่ประจำฝ่าย กิจการชะลาล ฯลฯ

จากสภาพปัญหาที่เกิดขึ้นในปัจจุบันจะเห็นได้ว่า  
ป้ ญ ห า ที่ เ ป็ น ป ร ะ เ ตี น ส ำ คั ญ คือ  
ผู้บริโภคที่เป็นมุสลิมส่วนใหญ่ขาดความรู้ความเข้าใจเกี่ยวกับตราชะ  
ลาล รวมทั้งไม่ตระหนักถึงที่มาของชะลาล  
โดยที่ผู้ประกอบการต้องให้ความสำคัญต่อการขออนุญาตใช้เครื่องหมาย  
ชะลาล เพื่อให้เป็นไปตามหลักศาสนาอิสลามอย่างสมบูรณ์  
เพื่อให้ผู้บริโภคที่เป็นมุสลิมเชื่อถือได้ว่าอาหารที่บริโภคนั้นถูกต้องตาม  
มบทบัญญัติศาสนาอิสลาม และผ่านกระบวนการรับรองตราชะลาล  
ปลอดภัยจากสิ่งต้องห้ามทางศาสนาอิสลาม (ฮะรอม)  
และสิ่งปนเปื้อนต่างๆ ทั้งนี้เพื่อประโยชน์ต่อตนเองและสังคม

โดยเฉพะอย่างยิ่งสังคมมุสลิมในปัจจุบัน  
ที่จำเป็นต้องมีความรู้เกี่ยวกับตราฮาลาลที่ถูกต้องในการอุปโภคบริโภค  
และเป็นแนวทางการพัฒนาให้ผู้คนรู้จักบริโภคอาหารได้อย่างถูกวิธี  
และถูกต้องตามหลักการอิสลาม

### วัตถุประสงค์ของการวิจัย

1. เพื่อศึกษาบทบัญญัติอิสลามว่าด้วยอาหารฮาลาล  
และกระบวนการผลิตอาหารฮาลาลตามหลักการศาสนาอิสลาม

2

เพื่อศึกษาการดำเนินงานกระบวนการรับรองอาหารฮาลาลของสำนัก  
งานคณะกรรมการอิสลามประจำจังหวัดนราธิวาส

### วิธีการวิจัย

การศึกษาวิจัยเรื่องนี้ ผู้วิจัยมีระเบียบวิธีวิจัย ดังนี้

#### 1. ประชากรที่ใช้ในการวิจัย

ในงานวิจัยครั้งนี้ผู้วิจัยได้กำหนดกลุ่มเป้าหมาย  
ไว้อย่างชัดเจนเพื่อให้สะดวกต่อการดำเนินงานวิจัย  
และสะดวกต่อการตอบใจห้ปัญหางานวิจัยได้อย่างถูกต้องสมบูรณ์  
และมีประสิทธิภาพมากที่สุด  
ประชากรที่ใช้ในการศึกษาวิจัยครั้งนี้คือเจ้าหน้าที่ของสำนักงานคณะกรรมการอิสลามประจำจังหวัดนราธิวาส จำนวน 2 คน

#### 2. เครื่องมือที่ใช้ในการวิจัย

เครื่องมือที่ใช้ในการวิจัยครั้งนี้ คือ แบบสอบถามสัมภาษณ์จำนวน  
1 ชุด โดยมีการดำเนินการสร้างดังนี้

ขั้นตอนการทำเครื่องมือ

เครื่องมือที่ใช้ในการวิจัยครั้งนี้คือแบบสัมภาษณ์จำนวน 1  
ชุดโดยมีขั้นตอนการสร้างดังนี้

1

ได้มีการศึกษาและรวบรวมข้อมูลที่ใช้ในการสร้างแบบสัมภาษณ์โดย

มีการค้นคว้า ข้อมูลจากแหล่งต่างๆ เช่น หนังสือ และสื่อออนไลน์อินเทอร์เน็ต เป็นต้น

2

ได้มีการสร้างเครื่องมือเพื่อให้สอดคล้องกับวัตถุประสงค์ที่ใช้ในการศึกษาร่างเครื่องมือแบบสัมภาษณ์ฉบับร่างแล้วนำมาไปส่งให้กับอาจารย์ที่ปรึกษาเพื่อตรวจสอบและพิจารณาความถูกต้อง

3

จากนั้นนำเครื่องมือที่อาจารย์ได้ตรวจความถูกต้องความเรียบร้อยแล้วนำมาปรับปรุงแก้ไขและทำการพิมพ์แบบสัมภาษณ์ฉบับสมบูรณ์เพื่อลงพื้นที่เก็บข้อมูล

### แบบ สัมภาษณ์

แบบสอบถามสัมภาษณ์ฉบับสมบูรณ์จะประกอบด้วยคำถามซึ่งแบ่งออกเป็น 2 ตอนดังต่อไปนี้

#### ตอนที่ 1

ข้อมูลทั่วไปของผู้ตอบแบบสอบถามเป็นคำถามลักษณะแบบเลือกตอบ (Check-list) จำนวน 5 ข้อ ได้แก่ เพศ ช่วงอายุ สถานภาพ อาชีพ ระดับการศึกษาด้านอิสลามศึกษาและระดับการศึกษาด้านสามัญศึกษา

#### ตอนที่ 2

ในการวิจัยเรื่องกระบวนการรับรองตราฮะลาลของสำนักงานคณะกรรมการอิสลามประจำจังหวัดนราธิวาส ซึ่งประกอบด้วยคำถามทั้งหมด 5 ข้อ คือ

1. บทบัญญัติอิสลามเกี่ยวกับอาหารฮะลาลเป็นอย่างไร

2.

ในกระบวนการผลิตผลิตอาหารฮะลาลขั้นตอนใดที่เราต้องให้ความสำคัญมากที่สุด

3.

กระบวนการรับรองฮะลาลของสำนักงานคณะกรรมการอิสลามประจำจังหวัดนราธิวาสเป็นอย่างไร

4. ฮะลาลที่ผ่านกระบวนการรับรองตราฮะลาลเรียบร้อยแล้ว มีวิธีการตรวจสอบ ควบคุมอย่างไร



5.

ตามหลักกฎหมายตราชะลาที่ถูกระงับบนผลิตภัณฑ์ที่ไม่ได้ผ่านการรับรองจากสำนักงานคณะกรรมการอิสลามประจำจังหวัดนราธิวาส มีความผิดหรือไม่

**ตอนที่ 3**

ข้อคิดเห็นและข้อเสนอแนะปลายเปิดของผู้ตอบแบบสัมภาษณ์

### **3. การเก็บรวบรวมข้อมูล**

#### **ข้อมูลปฐมภูมิ**

การศึกษา ค้นคว้าข้อมูลปฐมภูมิ ได้แก่ อัลกุรอาน อัลฮะดีษ ที่ศณะนักวิชาการต่างๆ ที่มีการบัญญัติเกี่ยวกับบทบัญญัติอิสลามว่าด้วยอาหารชะลา และข้อมูลที่ได้จากการสัมภาษณ์ โดยมีรายละเอียดดังต่อไปนี้

1. เก็บรวบรวมข้อมูลโดยวิธีการสัมภาษณ์จากประชากรที่ใช้คือ เจ้าหน้าที่ของสำนักงานคณะกรรมการอิสลามประจำจังหวัดนราธิวาส
2. ผู้วิจัยเก็บรวบรวมข้อมูลทั้งหมดด้วยตนเองตั้งแต่วันที่ 5 ถึง 10 เดือนพฤศจิกายน พ.ศ. 2563
3. นำข้อมูลที่ได้มาจากการสัมภาษณ์ทั้งหมดมาถอดความให้สมบูรณ์ได้แล้วนำมาวิเคราะห์

#### **ข้อมูลเชิงทุติยภูมิ**

การศึกษาค้นคว้าข้อมูลทุติยภูมิ ได้แก่ เอกสารต่างๆ คู่มือชะลา บทความ และแหล่งข้อมูลออนไลน์ที่เกี่ยวข้อง เพื่อนำมาใช้เป็นข้อมูลในการอ้างอิงชั้นพื้นฐาน และนำข้อมูลที่ศึกษามาประมวลผลและวิเคราะห์ข้อมูลเพื่อให้เกิดความสอดคล้องกับเนื้อหาและวัตถุประสงค์ในการศึกษาของผู้วิจัย

### **4. การวิเคราะห์ข้อมูล**

การวิเคราะห์ข้อมูลในครั้ง นี้ เมื่อผู้วิจัยได้ข้อมูลจากภาคสนามที่ลงพื้นที่สัมภาษณ์แล้ว

ผู้วิจัยจะนำข้อมูลมาตรวจสอบความเรียบร้อยและความถูกต้องของข้อมูล จากนั้นผู้วิจัยได้นำข้อมูลที่ได้จากการสัมภาษณ์มาวิเคราะห์ข้อมูลโดยการนำรูปแบบพรรณนาวิเคราะห์ (Analytical Description) โดยการนำเสนอข้อมูลตามวัตถุประสงค์ของการศึกษากระบวนการรับรองตราฮาลาลของสำนักงานคณะกรรมการอิสลามประจำจังหวัดนราธิวาส

### ประวัติสำนักงานคณะกรรมการอิสลามประจำจังหวัดนราธิวาส

สำนักงานคณะกรรมการอิสลามประจำจังหวัดนราธิวาส ถือเป็นสำนักงานคณะกรรมการอิสลามประจำจังหวัดที่มีขนาดใหญ่ ตามพระราชบัญญัติการบริหารองค์กรศาสนาอิสลาม พ.ศ. 2540 เริ่มจัดตั้งขึ้นเมื่อปี พ.ศ. 2488 ณ มัสยิดใหญ่ประจำจังหวัดนราธิวาส (มัสยิดมอียะห์) ซ่างหอนาฬิกาใหญ่ โดยมีนายหะยีอับลเราะมะมัน เป็นผู้ก่อตั้งและเป็นประธานกรรมการอิสลามประจำจังหวัดเป็นบุคคลแรกและในปี พ.ศ. 2514 ได้ย้ายสำนักงานมาปฏิบัติงาน ณ บ้านเลขที่ 47 ถนนวิจิไชยบุรณ ตำบลบางนาค อำเภอเมือง จังหวัดนราธิวาส โดยดำเนินการซื้อที่ดินจากเอกชน ซึ่งอยู่ห่างจากโรงเรียนอัสตด็รกียะห์ อิสลามียะห์ ระยะทางประมาณ 300 เมตรและหลายปี พ.ศ. 2527 ได้ทำการย้ายสำนักงานฯ ไปอยู่ ณ อาคารตึกคอนกรีตเสริมเหล็ก 2 ชั้น เลขที่ 2 ถนนวิจิไชยบุรณ ตำบลบางนาค อำเภอเมือง จังหวัดนราธิวาส ก่อสร้างขึ้นหลังจากสร้างมัสยิดประจำจังหวัดนราธิวาส โดยได้ใช้งบประมาณหนึ่งจากเงินก่อสร้างมัสยิด ในวงเงินจำนวน 6,220,000 บาท ซึ่งได้รับการจัดสรรงบประมาณจากกรมศาสนากระทรวงศึกษาธิการ เดิม ในที่ดินราชพัสดุ มีเนื้อ จำนวน 10 ไร่

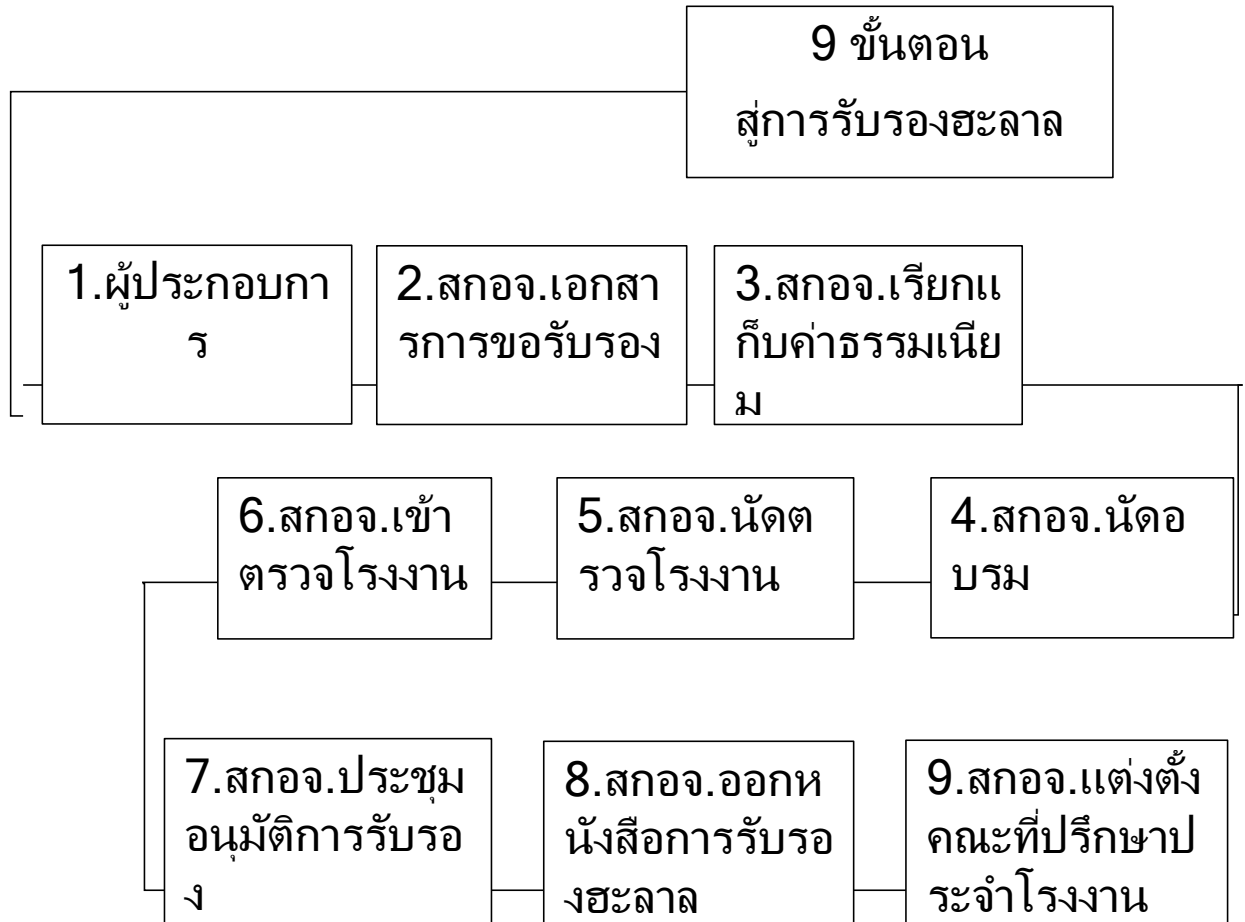
ต่อมาในปี พ.ศ. 2550 สำนักงานคณะกรรมการอิสลามประจำจังหวัดนราธิวาส โดยจังหวัดได้นำเสนอโครงการก่อสร้างศูนย์อิสลามจังหวัดนราธิวาส เพื่อสนับสนุนเงินงบประมาณในการก่อสร้างไปยังศูนย์อำนวยการบริหารจังหวัดชายแดนภาคใต้ (ศอ.บต.) ซึ่งได้รับอนุมัติสนับสนุนในการก่อสร้างสำนักงานและหอประชุม

เป็นจำนวน 28,000,000 บาท  
เพื่อใช้ในการก่อสร้างอาคารสำนักงานจำนวน 12,000,000 บาท  
และอาคารหอประชุมจำนวน 16,000,000 บาท  
ก่อสร้างในที่ดินนิคมบาเจาะศูนย์ราชการจังหวัดนราธิวาส เนื้อที่ดิน  
20 ไร่ดำเนินการก่อสร้างตั้งแต่วันที่ 6 กรกฎาคม 2550  
สร้างเสร็จเมื่อวันที่ 27 ธันวาคม 2551 และเมื่อวันที่ 21 กันยายน  
2552 สมเด็จพระเทพรัตนราชสุดาฯ สยามบรมราชกุมารี  
ได้เสด็จมาทรงเปิดอาคารสำนักงาน และอาคารหอประชุม  
และได้พระราชทานชื่อหอประชุมว่า (หอประชุมบรมราชกุมารี)  
และปัจจุบันคณะกรรมการอิสลามประจำจังหวัดนราธิวาสและบุคลากร  
เจ้าหน้าที่ ได้เริ่มมาปฏิบัติงาน ณ  
อาคารสำนักงานคณะกรรมการอิสลามประจำจังหวัดนราธิวาสแห่ง  
ใหม่ เลขที่ 221 บริเวณศูนย์ราชการ หมู่ที่ 10 ตำบลลำภู อำเภอเมือง  
จังหวัดนราธิวาส เมื่อวันที่ 20 ธันวาคม พ.ศ. 2552<sup>3</sup>

---

<sup>3</sup> ชวลกิพลี เจ๊ะบือราเฮง. 2563. ฝ่ายเอกสารชะลา. สัมภาษณ์โดย ฟาติฮะห์ มะมิง. 4  
พฤศจิกายน 2563 (ม.ป.ป.).

ขั้นตอนการรับรองฮะลาลของสำนักงานคณะกรรมการอิสลาม  
ประจำจังหวัดนราธิวาส<sup>4</sup> ดังต่อไปนี้



ขั้นตอนที่ 1 ผู้ประกอบการเตรียมเอกสารเพื่อขอรับรอง

ขั้นแรก ผู้ประกอบการที่มีความประสงค์จะขอรับรองฮะลาล ต้องตรวจสอบว่าในจังหวัดซึ่งเป็นที่ตั้งของโรงงานผลิตมีกรรมการอิสลามประจำจังหวัดหรือไม่ หากมีผู้ประกอบการสามารถติดต่อที่สำนักงานคณะกรรมการกลางอิสลามประจำจังหวัดได้เลย หากไม่มีอำนาจหน้าที่ในการรับรองฮะลาลจะเป็นของฝ่ายกิจการฮะลาล สำนักงานคณะกรรมการกลางอิสลามแห่งประเทศไทย สามารถตรวจสอบรายชื่อ คณะกรรมการอิสลามประจำจังหวัดได้ที่

<sup>4</sup> สุไฮมี มะกะ. 2563. หัวหน้าฝ่ายตรวจฮะลาล. สัมภาษณ์โดย ฟาติฮะห์ มะมิง. 10 พฤศจิกายน 2563 (ม.ป.ป.).

WWW.CICOT.OR.TH หรือติดต่อที่ สอบถามรายละเอียดได้ที่ 0-2096-9499 (10 คู่สาย)

ผู้ประกอบการที่มีความประสงค์ในการขอรับรองฮะลาล จำเป็นจะต้องศึกษากฎระเบียบ ข้อบังคับ ที่เกี่ยวข้องกับการขอรับรองฮะลาล ดังต่อไปนี้

1. ระเบียบคณะกรรมการกลางอิสลามแห่งประเทศไทย ว่าด้วยการบริหาร กิจการฮะลาล พ.ศ.๒๕๕๘

2. ข้อบังคับ คณะกรรมการกลางอิสลามแห่งประเทศไทย ว่าด้วยการดำเนินการตรวจรับรองสถาน

ประกอบการ การตรวจผลิตภัณฑ์และค่าธรรมเนียม พ.ศ. ๒๕๕๙

3

ข้อกำหนดการตรวจรับรองกระบวนการผลิตผลิตภัณฑ์ฮะลาล พ.ศ. ๒๕๕๙

4

ข้อกำหนดการตรวจรับรองฮะลาลโรงเชือดสัตว์และการฆ่าและขึ้นส่ว น พ.ศ. ๒๕๕๙

5

ข้อกำหนดแนวทางปฏิบัติการขอใช้เครื่องหมายรับรองฮะลาลและการใช้ เครื่องหมายรับรอง

ฮะลาลบนผลิตภัณฑ์และบรรจุภัณฑ์ ปี พ.ศ. ๒๕๕๙

หลังจากระบุได้ว่าอำนาจการรับรองฮะลาลเป็นของที่ใดก็มาถึง ขั้นตอนการจัดเตรียมเอกสารคำขอ HL.Cicot OC 01- 08 ประกอบด้วย เอกสารที่ต้องเตรียมก่อนขอรับรองฮะลาล , คู่มือฮะลาลเพื่อการขอรับรอง ( Halal Manual), สัญญาคำขอให้เครื่องหมายรับรองฮะลาล เป็นต้น ผู้ประกอบการสามารถดาวน์โหลดเอกสารดังกล่าวได้ที่ WWW.CICOT.OR.TH

### ข้อมูลจากแบบสัมภาษณ์

จากการสัมภาษณ์วิจัยครั้งนี้มีประชากรที่ใช้ในการวิจัย ได้แก่ เจ้าหน้าที่ของสำนักงานคณะกรรมการอิสลามประจำจังหวัดนครราชสีมา รวมทั้งหมด 2 คน โดยกำหนดข้อคำถาม จำนวน 5 ข้อ 1. บทบัญญัติอิสลามเกี่ยวกับอาหารฮะลาลเป็นอย่างไร 2.

ในกระบวนการผลิตผลิตภัณฑ์อาหารฮะลาล  
ขั้นตอนใดที่เราต้องให้ความสำคัญมากที่สุด 3.  
กระบวนการรับรองฮะลาลของสำนักงานคณะกรรมการอิสลามประจำ  
จังหวัดนราธิวาสเป็นอย่างไร 4.  
ฮะลาลที่ผ่านกระบวนการรับรองตราฮะลาลเรียบร้อยแล้ว  
มีวิธีการตรวจสอบควบคุมอย่างไร 5.  
ตามหลักกฎหมายตราฮะลาลที่ถูกประทับบนผลิตภัณฑ์ที่ไม่ได้ผ่านการ  
รับรองจากสำนักงานคณะกรรมการอิสลามประจำจังหวัดนราธิวาส  
มีความผิดหรือไม่

ข้อคำถามที่ 5  
ข้อข้างต้นจะเป็นการสัมภาษณ์เจ้าหน้าที่ของสำนักงานคณะกรรมการ  
อิสลามประจำจังหวัดนราธิวาส  
เพื่อได้ทราบกระบวนการทำงานของสำนักงานคณะกรรมการอิสลาม  
ประจำจังหวัดนราธิวาส และปัญหาที่พบในการดำเนินงาน  
เพื่อสามารถนำผลที่ได้รับไปประชาสัมพันธ์  
เผยแพร่ให้ผู้ป่วยโรคซึมเศร้าหรือผู้คนที่ป้องกันโรคซึมเศร้าทราบ  
ดังจะนำเสนอในการอภิปรายผลต่อไป

### อภิปราย

ผลการวิจัยการดำเนินงานกระบวนการรับรองฮะลาลของสำนักงาน  
คณะกรรมการอิสลามประจำจังหวัดนราธิวาส  
เป็นการดำเนินงานสำหรับผู้ประกอบการหรือองค์กรใดที่ต้องการจะ  
ขอรับฮะลาล  
และทางสำนักงานคณะกรรมการอิสลามประจำจังหวัดนราธิวาสมีหน้า  
ที่ให้ข้อมูล ให้คำปรึกษา และควบคุมขั้นตอน ตามกฎระเบียบ  
ข้อบังคับที่เกี่ยวข้องกับการขอรับรองมาตรฐานฮะลาลของสำนักงาน  
คณะกรรมการกลางอิสลามแห่งประเทศไทยตลอดจนได้รับการอนุมัติ  
ฮะลาลจากทางสำนักงานคณะกรรมการอิสลามประจำจังหวัดนราธิ  
วาส  
และเป็นหน้าที่ของสำนักงานคณะกรรมการอิสลามประจำจังหวัดนรา  
ธิวาส ที่ต้องให้การ์ดดูแล ส่งเสริม  
เพื่ออาหารที่ถูกหลักตามบทบัญญัติศาสนาอิสลาม  
ปราศจากสิ่งต้องห้าม ซึ่งสอดคล้องกับผลงานวิจัยของ อับดุลรอฮ์มาน

จะ ปะ กิ ย า แ ล ะ ค ณ ะ <sup>5</sup>  
ศึกษาเกี่ยวกับการพัฒนากระบวนการและมาตรฐานชะลาลของคณะ  
กรรมการอิสลามประจำจังหวัดปัตตานี พบว่า  
การดำเนินการรับรองมาตรฐานชะลาลของฝ่ายกิจการชะลาลสำนักงาน  
คณะกรรมการอิสลามประจำจังหวัดปัตตานีได้ดำเนินการขอรับรอง  
ชะลาลตามกฎหมายระเบียบข้อบังคับที่เกี่ยวข้องกับการขอรับรองมาตรฐาน  
ชะลาลของสำนักงานคณะกรรมการกลางอิสลามแห่งประเทศไทย  
จากการดำเนินการของฝ่ายกิจการชะลาลสำนักงานคณะกรรมการอิส  
ลามประจำจังหวัดปัตตานี พบว่า  
ผู้ประกอบการธุรกิจอาหารชะลาลมีการขอจดทะเบียนเพิ่มขึ้นทุกปีโด  
ยเฉพาะอย่างยิ่งกลุ่มวิสาหกิจชุมชนและสถานประกอบการขนาดเล็ก  
ซึ่งสอดคล้องกับคำให้สัมภาษณ์ของ<sup>6</sup> ได้กล่าวไว้ว่า  
การรับรองตราชะลาลจะออกโดยคณะกรรมการกลางอิสลามแห่งประ  
เทศไทย หรือคณะกรรมการอิสลามประจำจังหวัดเท่านั้น  
เพื่อเป็นการรับรองว่าอาหารที่มีตราชะลาลประทับไว้เป็นอาหารที่  
ผ่านกระบวนการที่ถูกต้องตามบทบัญญัติศาสนา บทบัญญัติ  
ชะลาลได้ระบุไว้อย่างชัดเจนอยู่แล้ว ชะลาล คือ สิ่งที่อัลลอฮ (ช.บ)  
อนุมัติ และชะรอม คือสิ่งที่อัลลอฮ (ช.บ) ไม่อนุมัติ ฉะนั้น  
มัน ระบุ ไว้ ใ ต้ อ ย ่าง ช ัด เจ น อ ย ู่ แ ล ้ว  
และแน่นอนมันต้องมีสิ่งทีคลุมเครือระหว่างชะลาล และชะรอม  
และเราควรหลีกเลี่ยงจากสิ่งทีคลุมเครือเพราะสิ่งนั้น  
จะพาเราไปสู่ชะรอมได้ ดังที่อัลลอฮ (ช.บ.)  
ได้ทรงตรัสใน โองการหนึ่งว่า ความว่า  
“และพวกเจ้าจงบริโภคน้ำดื่มที่ดีๆ จากสิ่งที่อัลลอฮ (ช.บ)  
ได้ทรงให้เป็นปัจจัยชีพแก่พวกเจ้า และพึงยำเกรงอัลลอฮ (ช.บ)  
ผู้ซึ่งพวกเจ้าศรัทธาต่อพระองค์เถิด” (ซูเราะฮ์ อัลมาอิดะฮ, 5: 88)  
ก า ร ตี ก ษ า วิ จั ย  
ผลการศึกษาแสดงให้เห็นว่าอาหารและเครื่องดื่มที่มุสลิมจะเลือกบริ  
โภคนั้นจะต้องเป็นอาหารและเครื่องดื่มที่อัลลอฮ (ช.บ)

<sup>5</sup> อับดุลรอฮ์มาน จะปะกียา. อาหะมะ คาเด และอับดุลย์ลาเต๊ะ สาและ,  
“การพัฒนากระบวนการและ  
มาตรฐานชะลาลของคณะกรรมการอิสลามประจำจังหวัดปัตตานี”, วารสารอิสลามศึกษา  
มหาวิทยาลัยสงขลานครินทร์ 11, ฉบับที่ 1 (2563): 75-86.

<sup>6</sup> สุไฮมี มะเกะ. 2563. หัวหน้าฝ่ายตรวจชะลาล. สัมภาษณ์โดย ฟาติฮะห์ มะมิง. 10  
พฤศจิกายน 2563.

ทรงอนุมัติเท่านั้นคือต้องเป็นอาหารที่ฮะลาล และสะอาด มีประโยชน์ต่อร่างกาย ต้องไม่ปนเปื้อนนะญิสหรือสิ่งสกปรกใดๆ ทั้งสิ้น

อิสลามได้กำหนดน้ำที่จะต้องชำระล้างวัตถุที่สะอาดไปประกอบเป็นอาหารจะต้องเป็นน้ำสะอาดเพื่อให้ได้อาหารที่สะอาดสำหรับบริโภค และถูกหลักศาสนาอิสลามที่ได้กำหนดไว้ (อัลดรอซยะ ยามาโกะ, 2015: 60)

ซึ่งยังมีความเกี่ยวข้องกับบทความวิจัยกระบวนการรับรองฮะลาลของคณะกรรมการอิสลามประจำจังหวัดนครราชสีมา พบว่ากระบวนการรับรองตราฮะลาลของสำนักงานคณะกรรมการอิสลามประจำจังหวัดนครราชสีมาเป็นการดำเนินงานที่จะนำพาสู่ความยั่งยืนบนหลักพื้นฐานในการดำเนินชีวิต สร้างให้ทุกคนรู้จักการเลือกบริโภค แต่บทบาทหรืองานที่ ยังไม่ทั่วถึง ทำให้คนในพื้นที่บางส่วนไม่ตระหนักและไม่ให้ความสำคัญกับการใช้ตราฮะลาลที่ผ่านการรับรองจากสำนักงานคณะกรรมการอิสลามประจำจังหวัดนครราชสีมาและควรปรับปรุงขั้นตอนการขอรับรองมาตรฐานฮะลาลให้เป็นปัจจุบันและพัฒนาฝ่ายกิจการฮะลาลให้มีความรู้เชิงวิทยาศาสตร์สามารถตรวจสอบรับรองฮะลาลได้อย่างมีประสิทธิภาพ ดำเนินการเพื่อทำความเข้าใจและให้ความสำคัญกับผู้ประกอบการที่เป็นมุสลิมเกี่ยวกับการขอรับรองฮะลาลการประชาสัมพันธ์ข้อมูลข่าวสารหน้าเว็บไซต์ควรเป็นปัจจุบันและควรมีกฎหมายรองรับและให้อำนาจหน้าที่ในการดำเนินการและควบคุมผู้ใช้เครื่องหมายฮะลาลหมดอายุหรือละเมิดการใช้เครื่องหมายฮะลาล

## สรุปผล

กระบวนการรับรองอาหารฮะลาลของสำนักงานคณะกรรมการอิสลามประจำจังหวัดนครราชสีมาเป็นการดำเนินงานสำหรับผู้ประกอบการหรือองค์กรใดที่ต้องการจะขอรับฮะลาล และทางสำนักงานคณะกรรมการอิสลามประจำจังหวัดนครราชสีมาที่ให้ข้อมูลให้คำปรึกษา และควบคุมขั้นตอนตามกฎระเบียบข้อบังคับที่เกี่ยวข้องกับการขอรับรองมาตรฐานฮะลาลของสำนักงานคณะกรรมการกลางอิสลามแห่งประเทศไทยตลอดจนได้รับการอนุมัติฮะลาลจากทางสำนักงานคณะกรรมการอิสลามประจำจังหวัดนครราชสีมา



และเป็นหน้าที่ของสำนักงานคณะกรรมการอิสลามประจำจังหวัดนครราชสีมา ที่ต้องให้ การดูแล ส่งเสริม เพื่ออาหารที่ถูกหลักตามบทบัญญัติศาสนาอิสลาม ปราศจากสิ่งต้องห้าม จะเน้นมันเป็นหน้าที่ทางสำนักงานคณะกรรมการอิสลามประจำจังหวัดนครราชสีมา ที่ต้องให้คำปรึกษา ส่งเสริม การรับรองฮะลาล และการอนุมัติฮะลาลที่ผ่านการรับรองจากสำนักงานคณะกรรมการอิสลามประจำจังหวัดนครราชสีมา ให้กับผู้ประกอบการ โดยเครื่องหมายเหล่านี้จะเป็นการยืนยันว่าอาหารที่ได้มาผ่านกระบวนการ ประกอบ ที่ ถูก หลัก ศาสนา ปราศจากสิ่งต้องห้ามและมีคุณค่าทางอาหาร (ตอยยิบ) และ ผู้ วิ จั ย เ ห็ น ว่า การดำเนินงานกระบวนการรับรองฮะลาลของสำนักงานคณะกรรมการอิสลามประจำจังหวัดนครราชสีมา มี ข้อ บ ก พร อ ง ใน การ ดู แล ไม่ คร อ บ ค ลุ ม ไม่มีการตรวจสอบคนในพื้นที่อย่างเคร่งครัด ไม่มีกฎหมายห้ามไม่ให้ผู้ใช้เครื่องหมายฮะลาลที่ไม่ถูกต้อง ไม่ให้ความสำคัญกับการใช้ตราฮะลาลอย่างถูกต้อง ไม่มีการตรวจสอบคนในพื้นที่อย่างเคร่งครัดในเรื่องการประทับตราฮะลาลที่ต้องตามกฎหมายเพื่ออาหารที่มีประสิทธิภาพและได้รับการยอมรับจากทุกคน

### **ข้อเสนอแนะ**

#### **ข้อเสนอแนะในการนำผลการวิจัยไปใช้ประโยชน์**

1. ให้ทุกคนร่วมรับประทานอาหารที่มีตราฮะลาลเสมอ พร้อมกับสนับสนุนหรือต่อต้านอาหารที่ไม่มีตราฮะลาลเพื่อสุขภาพที่ดีของทุกคน
2. ควรจะมีคณะกรรมการกลางตรวจสอบอาหารฮะลาลในพื้นที่นครราชสีมาที่ไว้ใจได้ คอยตรวจสอบอาหารตั้งแต่วัตถุดิบ กรรมวิธีในการผลิต และคนขายเพื่อความมั่นใจของทุกคนในพื้นที่
3. ขอให้หน่วยงานต่างๆ เกี่ยวกับอาหารฮะลาล หรือสถาบันอาหารฮะลาล มีบทบาทในเรื่องอาหาร ฮะลาลให้มากกว่านี้ อยากให้มีการควบคุมอาหารที่มีตราฮะลาลให้ดี และอยากให้รัฐบาลมีส่วนร่วม เข้ามาดูแลในเรื่องอาหารฮะลาลนี้ด้วย

4. ขอให้ทางสถาบันรับรองชะลามีการตรวจสอบอย่างจริงจัง เพราะสมัยนี้มีการละเมิดสิทธิกันอย่างมากมาย จึงต้องการให้มีการลงพื้นที่ตรวจสอบเครื่องหมายชะลอย่างจริงจัง เพื่อความสบายใจของผู้บริโภค

5. ควรจะมีการลงพื้นที่ให้ความรู้ จัดกิจกรรมอบรม เพื่อให้ความรู้เกี่ยวกับการเลือกบริโภคและการติดตามชะลที่ถูกต้องตามขั้นตอน เพื่ออาหารชะลที่มีประสิทธิภาพมากยิ่งขึ้น

### ข้อเสนอแนะในการทำวิจัยครั้งต่อไป

1. ศึกษามาตรฐานอาหารชะลและการเลือกอาหารชะลที่มีประโยชน์
2. ศึกษาความรู้ความเข้าใจการเลือกบริโภคอาหารที่ประทับตราชะลที่ถูกต้อง

### รายการอ้างอิง

กิตติศักดิ์ พรหมเดช. 2555. จำนวนพื้นที่ ประชากร ศาสนา และภาษา. แหล่งที่มา <https://sites.google.com>., ม.ป.ป.

ชุลกิปลี เจ๊ะบือราเฮง. 2563. ฝ่ายเอกสารชะล. สัมภาษณ์โดย ฟาตีซะห์ มะมิง. 4 พฤศจิกายน 2563 (ม.ป.ป.).

เปิดสูตรความสำเร็จและโอกาสธุรกิจร้านอาหารอิสลาม”. สืบค้น 12 มกราคม 2021. [https://www.siammakro.co.th/horeca\\_article\\_detail](https://www.siammakro.co.th/horeca_article_detail).

สุไฮมี มะเกะ. 2563. หัวหน้าฝ่ายตรวจชะล. สัมภาษณ์โดย ฟาตีซะห์ มะมิง. 10 พฤศจิกายน 2563 (ม.ป.ป.).

อับดุลรอฮ์มาน จะปะกียา. อาหะมะ คาเต และอับดุลย์ลาเต๊ะ สาและ. “การพัฒนากระบวนการและ

มาตรฐานชะลอของคณะกรรมการอิสลามประจำจังหวัดปัตตานี".  
วารสารอิสลามศึกษา มหาวิทยาลัยสงขลานครินทร์ 11, ฉบับที่ 1 (2563):  
75-86.

อับดุลรอซะ ยามาโกะ.

“การเลือกอาหารและเครื่องดื่มชะลอตามหลักศาสนาอิสลาม.”  
มหาวิทยาลัยนราธิวาสราชนครินทร์, 2560.